

*Деятельность граждан
по оказанию услуг в
сфере агротуризма*



Живите
Тр

**Живите мудро!
Трудитесь честно!**

2022 г.

Агроэкотуризм. Термины и определения



- **АГРОЭКОТУРИЗМ** - деятельность, **направленная** на ознакомление агроэкотуристов с природным и культурным потенциалом республики, национальными традициями **в процессе** отдыха, оздоровления, временного пребывания в агроэкоусадебках (абз.2 п.12 Указа от 09.10.2017 № 365 «О развитии агроэкотуризма», далее — Указ N— 365).
- **АГРОЭКОТУРИСТ** - лицо, являющееся **потребителем** услуг в сфере агроэкотуризма (абз.3 п.12 Указа № 365).
- **АГРОЭКОУСАДЬБА** - жилой дом (жилые дома), в том числе с имеющимися при нем (при них) гостевыми домиками, принадлежащий (принадлежащие) **на праве собственности** субъекту агроэкотуризма - сельскохозяйственной организации, субъекту агроэкотуризма - физическому лицу и (или) члену (членам) его семьи, **благоустроенный** (благоустроенные) применительно к условиям соответствующего населенного пункта и **расположенный** (расположенные) на земельных участках в сельской местности, малых городских поселениях в одном населенном пункте либо разных населенных пунктах, если такие участки граничат друг с другом. Общее число **жилых** комнат в агроэкоусадебке для размещения агроэкотуристов не может превышать 10-ти (абз.4 п.12 Указа № 365).

Агроэкотуризм. Термины и определения

ЧЛЕНЫ СЕМЬИ ФИЗИЧЕСКОГО ЛИЦА - родители (усыновители), дети (в том числе усыновленные, удочеренные), родные братья и сестры, дед, бабушка, внуки, прадед, прабабушка, правнуки, супруг (супруга), члены семьи супруга (супруги), в том числе умершего (умершей), опекун, попечитель и подопечный.



ГОРОДСКИЕ ПОСЕЛЕНИЯ - поселки городского типа, города районного подчинения с численностью населения до 20 тыс. человек.

- **СЕЛЬСКАЯ МЕСТНОСТЬ** - территория, входящая в пространственные пределы сельсоветов, за исключением территорий поселков городского типа и городов районного подчинения.



Деятельность в сфере агроэкотуризма вправе осуществлять:

- **ФИЗИЧЕСКИЕ ЛИЦА, постоянно проживающие** в многоквартирном или блокированном жилом доме, в том числе квартире в блокированном жилом доме, в сельской местности, малых городских поселениях, **производящие** сельскохозяйственную продукцию на земельных участках, предоставленных для строительства и (или) обслуживания жилого дома, **или ведущие** личное подсобное хозяйство на земельных участках, предоставленных для этих целей.



Субъект агроэкотуризма **вправе** осуществлять деятельность по оказанию услуг в сфере агроэкотуризма на территории 2-х агроэкоусадоб, соответствующих требованиям, установленным в абзаце 4 пункта 12 Указа от 09.10.2017 № 365 «О развитии агроэкотуризма».

Условия осуществления деятельности:

Наличие
**СВОБОДНЫХ
ЖИЛЫХ
КОМНАТ**
агроэкоусадьбы для
размещения
агроэкотуристов;

Осуществление
субъектами
агрозкотуризма
(названными
Физическими лицами)
ДЕЯТЕЛЬНОЕ 4 ПО
производителю (Цили)
переработке
сельскохозяйственной
продукции;

Наличие
ВОЗМОЖНОСТЕЙ
Для ознакомления
АГРОЭКОТУРИСТОВ
с природными и
архитектурными
объектами,
национальными
культурными
традициями
соответствующей
местности.



Обязанности субъектов агроэкотуризма:

НАПРАВИТЬ ПИСЬМЕННОЕ
УВЕДОМЛЕНИЕ по форме,
установленной Минэкоинформации
' туризма в райисполком по
месту нахождения
агроэкоусадьбы

ДО НАЧАЛА
ОСУЩЕСТВЛЕНИЯ
ДЕЯТЕЛЬНОСТИ
в отношении
каждой

УПЛАТИТЬ СБОР за
осуществление
деятельности по
оказанию услуг в
сфере
агроэко туризма
(далее - сбор)

ЛП
Г FJMV1- >n7ui"
агроэкс-^Б^ ■■ -•—Б.-.-* такую
^Lr>LJrriJi,i^
/Га»A?/.VW|:-?JMf&rtlf, rtt* WMJt""
а <*.! м*дочмау**J
ггз м«Л7 тй\чеч>г^y
УПАЛ. Т^ТЗг М4
ПИСЬМЕН л^^^"^^-сазав в нем
вторую агроэкоусадьбу.

Сбор уплачивается ежемесячно :

- не позднее 1-го числа каждого календарного месяца (за каждую агроусадабю);

- для впервые начавших деятельность не с начала календарного месяца - до начала осуществления

деятельности в налоговом периоде (календарном месяце).

Сумма сбора - 31 *

рубль за каждую агроусадабю в соответствии с требованиями

рубль в календарный месяц за гадабю.

соответствующую

установленным Президентом Республики Беларусь.

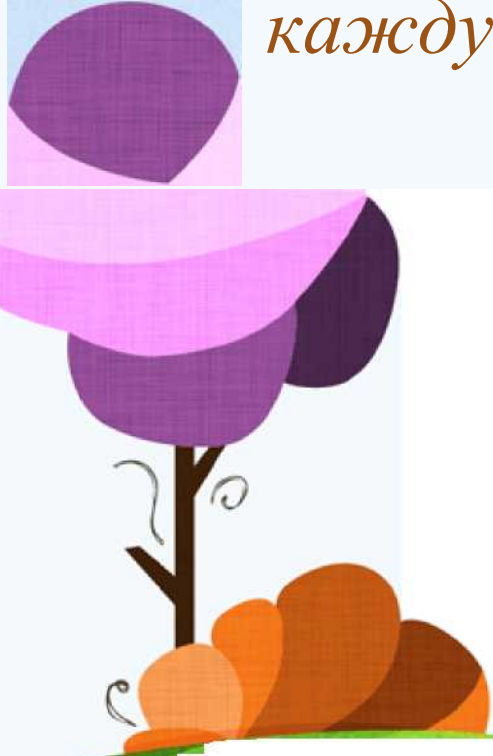
ОСуществления деятельности

с момента начала осуществления

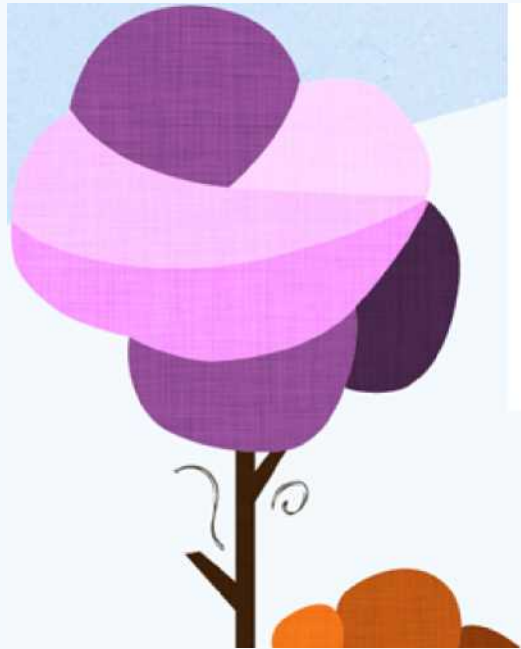
по оказанию услуг в сфере календарного месяца течение календарного месяца

СБОРА
ЦБ^ОД

ВАЖНАЯ
ИНФОРМАЦИЯ



Доплата сбора:



- Производится, при указании в пояснениях об источниках доходов,

представленных по требованию налогового
доходов, полученных от
деятельности по оказанию услуг в сфере агротуризма, в
размерах, превышающих 100-кратный размер сбора, 9 9 9

уплаченного за налоговые периоды, в которых был получен

представленных по требованию налогового органа, доходов,
полученных от осуществления деятельности по оказанию услуг в
сфере агротуризма, в размерах, превышающих 100-кратный
размер сбора, 9 9 9 9 9

уплаченного за налоговые периоды, в которых был получен такой
доход.

**Размер Э01Аламлы сбора - 10 % от суммы такого
превышения.**

Виды услуг в сфере агроэкотуризма:



предоставление жилых комнат в агроэкоусадьбе для размещения агроэкотуристов;



обеспечение агроэкотуристов питанием (как правило, с использованием продукции собственного производства);

Виды услуг в сфере агротуризма:



- ознакомление агротуристов с природными, сельскохозяйственными и архитектурными объектами, народными традициями соответствующей местности, проведение спортивно-массовых, физкультурно-оздоровительных и культурных мероприятий;*



- проведение презентаций, юбилеев, банкетов;*



Виды услуг в сфере агротуризма:



- оказание услуг бань, саун и душевых;*



- катание на животных, за исключением диких, и гужевом транспорте;*

Виды услуг в сфере агротуризма:



предоставление инвентаря для спорта и отдыха;



• транспортное обслуживание агротуристов.



Отчетность:

физические лица - субъекты агроэкотуризма обязаны ежегодно до 10 января года, следующего за отчетным, представлять в любой налоговый орган независимо от места нахождения агроэкоусадоб информацию о заключении (незаключении, отсутствии) договоров на оказание в отчетном году услуг в сфере агроэкотуризма по форме, установленной Министерством по налогам и сборам (далее - Информация).

8 следил® прекращения деяшие,

позднее Элмьг, с котор **случае прекращения деятельности по оказанию услуг в сфере агроэкотуризма** " XXI" **период с 1 по 10 января года, следующего за отчетным, субъект агроэкотуризма**

прекращения деяиельными.

позднее даты, с которой он признается прекратившим деятельность, **представляет в налоговый орган указанную информацию за отчетный год и за** указанную информацию

за период с на __-л.

период с начала текущего года по день направления письменного уведомления о прекращении деятельности.

При прекращении деятельности по оказанию услуг в сфере агроэкотуризма в период с 11 января по 31 декабря отчетного года субъект агроэкотуризма не позднее даты, с которой он признается прекратившим деятельность, представляет в налоговый орган

указанную информацию за период с начала отчетного года по день направления письменного уведомления о прекращении деятельности.



Отчетность:

- *Информация* субъектом агроэкотуризма может быть представлена в письменной или электронной форме в налоговый орган.
- *Информация в письменной форме* может быть представлена на бумажном носителе лично субъектом агроэкотуризма или направлена по почте.
- *Информацию* субъекты агроэкотуризма вправе направить в налоговый орган в электронном виде через **Личный кабинет плательщика**.

Внимание! Субъекты агроэкотуризма обязаны оформить книги учета проверок (книга учета проверок должна быть на каждом объекте осуществления деятельности).

Ответственность:

Осуществление Деятельности по оказанию услуг в сфере агротуризма без уплаты сбора, направления письменного уведомления в районный исполнительный комитет, заключения Договора на оказание услуг в сфере агротуризма либо осуществление субъектами агротуризма Деятельности, причиняющей вред окружающей оаеДе и (или) историко-культурным ценностям, материальным объектам, **ЗАПРЕЩАЕТСЯ** (п. 9 Указа № 365) .



Осуществление физическим лицом Деятельности по оказанию услуг в сфере агротуризма без уплаты сбора за осуществление Деятельности по оказанию услуг в сфере агротуризма, и (или) без письменного уведомления районного исполнительного комитета, и (или) без заключения договора на оказание услуг в сфере агротуризма - влечет наложение ШТРАФА в размере от 1 До 10 б.в. (ч.1 ст. 24.47 КоАП).



- **Непредставление физическим лицом в налоговый орган информации по установленной ме о договорах на оказание услуг в сфере агротуризма, заключенных в истекшем J, - влечет наложение ШТРАФА в размере от 1 До 5 б.в. (ч.2 ст. 24.47 КоАП).**

Агроэкотуризм. Законодательные акты



- Указ Президента Республики Беларусь от 09.10.2017 № 365 «О развитии агроэкотуризма»
- ГЛАВА 39 Сбор за осуществление деятельности по оказанию услуг в сфере агроэкотуризма (Налоговый кодекс Республики Беларусь)
- Указ Президента Республики Беларусь от 02.06.2006 № 372 «О мерах по развитию агроэкотуризма в Республики Беларусь»
- Постановление Совета Министров Республики Беларусь от 29.06.2006 № 818 «Об утверждении Типового договора на оказание услуг в сфере агроэкотуризма»
- Постановление Министерства спорта и туризма Республики Беларусь от 12.03.2021 № 11 «Об установлении формы уведомления»
- Постановление Министерства по налогам и сборам Республики Беларусь от 24.01.2011 № 4 «Об установлении формы информации о заключении (незаключении, отсутствии) договоров на оказание услуг в сфере агроэкотуризма в отчетном году».